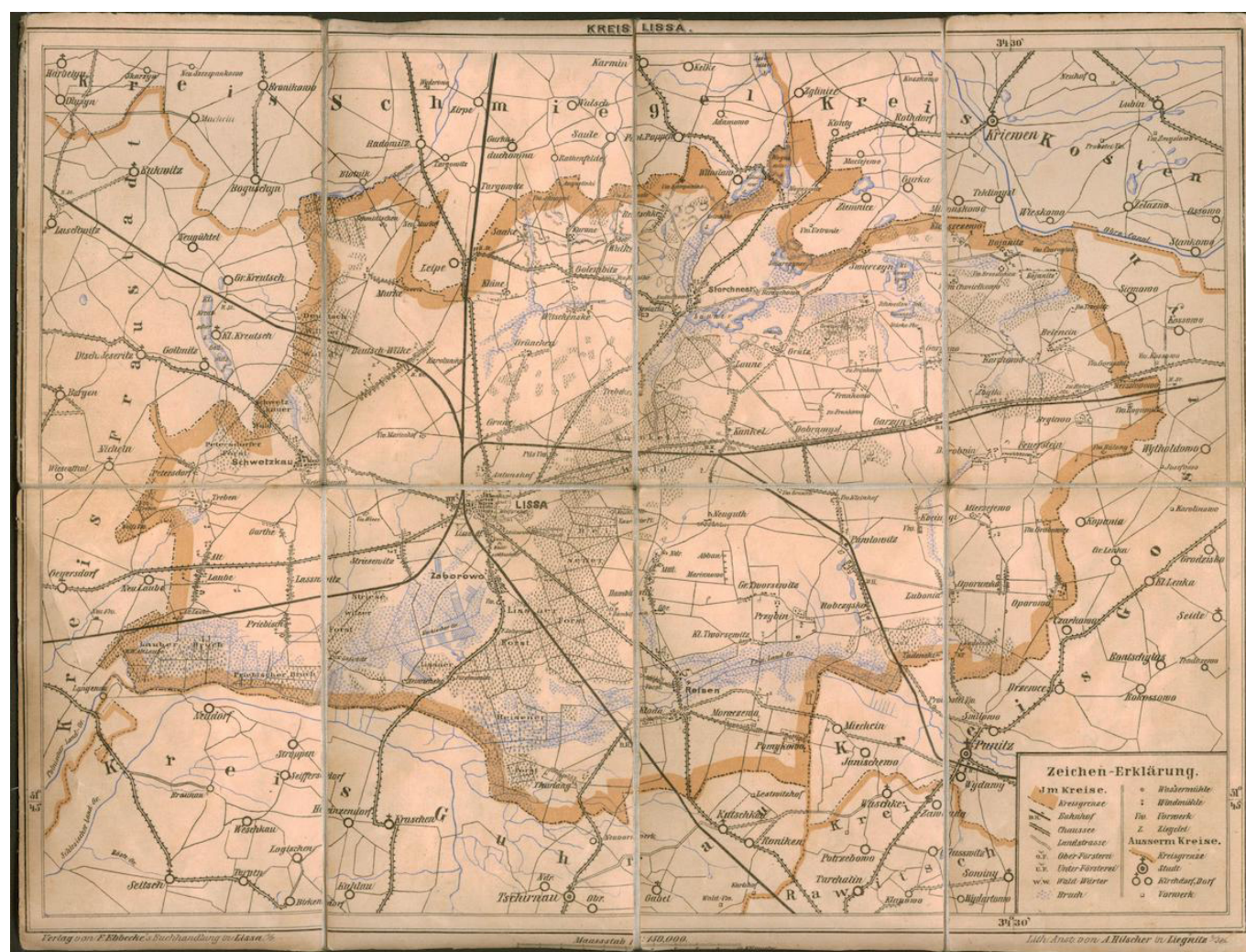


Teren dzisiejszego powiatu leszczyńskiego w średniowieczu obejmowały kasztelanie kościańska i wschowska. W II połowie XIV wieku w Wielkopolsce wykształciły się powiaty o funkcjach sądowych, zastępując dawne kasztelanie i dystrykty. Obszar dzisiejszego powiatu leszczyńskiego znalazł się w części w dużym powiecie kościańskim, a w części w wydzielonej z powiatu kościańskiego ziemi wschowskiej.

Po drugim rozbiórce Polski w 1793 r. cały obszar znalazł się pod panowaniem Prus, w departamencie poznańskim, głównie w obrębie powiatu wschowskiego. Rozwój i rosnąca rola Leszna spowodowała jednak, że już w połowie XIX wieku przejęto ono od Wschowy niektóre instytucje powiatowe, np. sąd powiatowy. 1 października 1887 r. wśród nowo utworzonych powiatów znalazł się powiat leszczyński (Kreis Lissa) o powierzchni 524,7 km<sup>2</sup> (obecnie jest to 806 km<sup>2</sup>), wydzielony z powiatu wschowskiego (Kreis Fraustadt). W skład powiatu leszczyńskiego weszło 5 miast (Leszno, Osieczna, Rydzyna, Święciechowa i Zaborowo), 52 gminy wiejskie i 33 obszary dworskie. Obszar powiatu, poza miastem Lesznem, w ówczesnym kształcie odpowiadał w przybliżeniu dzisiejszym czterem gminom: Krzemieniewo, Osieczna, Rydzyna i Święciechowa. Teren obecnych gmin Włoszakowice i Wijewo w większości pozostał w powiecie wschowskim. Lipno i pobliskie wioski znalazły się przeważnie w nowym powiecie śmigielskim (Wilkowice, Smyczyna, Mórkowo, Goniembice, Żakowo, Koronowo, Wyciążkowo, Klonówiec, Gronowo i Gronówko). Do powiatu śmigielskiego przydzielono też Popowo i Witosław ze współczesnej gminy Osieczna. Natomiast Kąty, Maciejewo, Ziemnice, Miąskowo, Kleszczewo i Górka należały wówczas do powiatu kościańskiego. Od 1892 r. Starostwo Powiatowe (*Königliches Landrat-Amt*) miało swoją siedzibę w nowo wybudowanym gmachu przy Szosie Strzyżewickiej. Funkcję starostów (landratów) pełnili kolejno: Hans von Hellmann (1887-1897), Arnold von Rosenstiel (1898-1907), Siegfried von Kardorff (1908-1919) i Erich von Volkening (1919-1920).



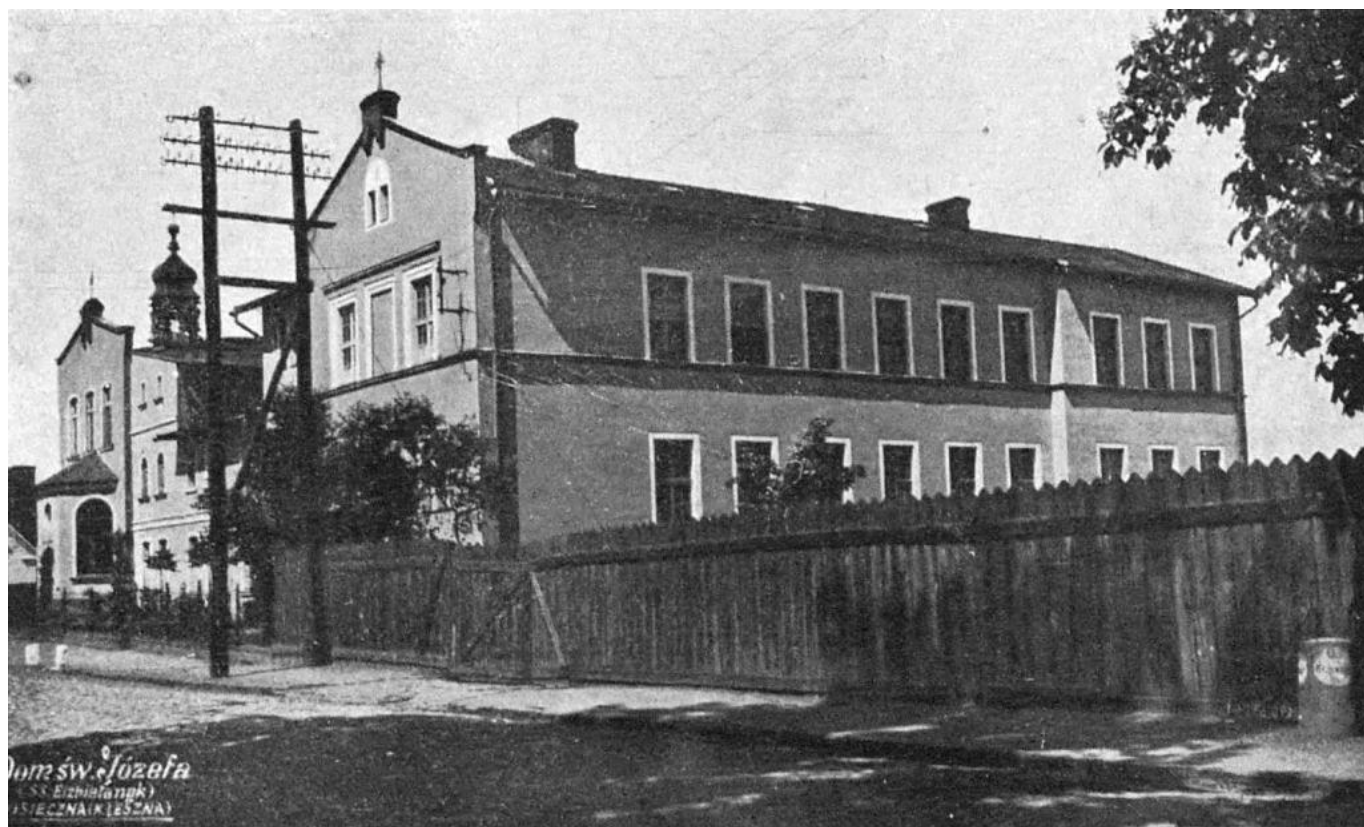
Mapa powiatu leszczyńskiego z okresu zaboru pruskiego

W 1918 r. sytuacja polityczna oraz przebieg działań frontowych w czasie I wojny światowej, w której walczyli ze sobą wszyscy trzej dotychczasowi zaborcy Polski - Niemcy i Austro - Węgry z Rosją - sprzyjała zabiegom o odzyskanie przez Rzeczpospolitą niepodległości. W powiecie leszczyńskim intensywnie przygotowywano się do przejścia władzy lokalnej od administracji niemieckiej. W październiku 1918 r. (jeszcze przed kapitulacją Niemiec) w Lesznie powstał polski Tajny Komitet Narodowy, a 20 listopada 1918 r. powstała Powiatowa Rada Ludowa, która wybrała Wydział Wykonawczy.

27 grudnia 1918 r. w Poznaniu wybuchło powstanie wielkopolskie, ale pierwsze wioski w powiecie leszczyńskim na wschód i północ od Leszna oddziały powstańcze zajęły dopiero 7 stycznia 1919 r., po wprowadzeniu przez Niemców w Lesznie stanu wyjątkowego, aresztowaniu czołowych polskich działaczy niepodległościowych i zawieszeniu działalności Powiatowej Rady Ludowej. Odcinek frontu przebiegający przez powiat przyjął nazwę Grupa „Leszno”. Powstańcy nie byli w stanie opanować całości powiatu, w tym Leszna, z powodu stacjonującego w Lesznie silnego garnizonu niemieckiego. 16 lutego 1919 r. został podpisany rozejm w Trewirze ustalający linię demarkacyjną - Leszno nadal znajdowało się w rękach niemieckich.

Na mocy kończącego I wojnę światową traktatu wersalskiego Polska przejęła 18 stycznia 1920 r. administrację nad powiatem leszczyńskim. Polsce przyznano cały powiat w kształcie z czasów administracji pruskiej przed wybuchem powstania wielkopolskiego, łącznie z terenami, których powstańcom nie udało się opanować. Z części zajętego przez wojska

powstańcze powiatu wschowskiego początkowo nie włączono do Polski wiosek Wijewo, Potrzebowo i Radomyśl, ale po protestach społecznych decyzję ostatecznie zmieniono. W skład powiatu weszły też Jabłonna, Rojęczyn i Kaczkowo z powiatu górowskiego, natomiast w granicach Niemiec znalazła się pierwotnie przyznana Polsce Dębowa Łęka. Ostatecznie w skład powiatu weszły 4 miasta (Leszno, Rydzyna, Osieczna i Świąciechowa – do 1934 r., gdy utraciła prawa miejskie), 76 gmin wiejskich i 41 obszarów dworskich. Obszar powiatu obejmował 740 km<sup>2</sup>.



*Dom św. Józefa w Osiecznej, siedziba starostwa w 1919 r. i w styczniu 1920 r.*

Już od 1 czerwca 1919 r. w Osiecznej urzędował Tadeusz Sobeski, pierwszy starosta powiatu leszczyńskiego powołany przez wojewodę poznańskiego, który od 18 stycznia 1920 r. przeniósł siedzibę starostwa do Leszna. Starosta był w powiecie przedstawicielem rządu i szefem administracji ogólnej. Do zakresu jego działania należały wszystkie sprawy administracji państwowej na obszarze powiatu, o ile nie były zastrzeżone do kompetencji innych organów. Sprawy działalności samorządu powiatowego uregulowało rozporządzenie Ministra byłej Dzielnicy Pruskiej z 1921 r. o wyborach do sejmików powiatowych. Organami samorządu powiatowego były odtąd Sejmik Powiatowy i Wydział Powiatowy. Wydział był organem wykonawczym i działał pod przewodnictwem starosty. Według pierwszego powojennego spisu powszechnego z 1921 r. powiat leszczyński liczył 54. 425 mieszkańców, z czego w Lesznie 16.590, w Osiecznej 1.521, w Świąciechowie 1.325, a w Rydzynie 1.198. Przed wybuchem II wojny światowej w 1939 r. w powiecie mieszkało 61.488 osób.







## Siedziba Starostwa w okresie międzywojennym

W 1932 r. w wyniku przeprowadzonych zmian w podziale administracyjnym zlikwidowano siedem najmniejszych powiatów w województwie poznańskim. Do powiatu leszczyńskiego przyłączono wówczas części zlikwidowanego powiatu śmigieńskiego - 13 wiosek i 5 obszarów dworskich z obecnych gmin Lipno, Włoszakowice i Osieczna.

W 1933 r. Sejm uchwalił ustawę o częściowej zmianie ustroju samorządu terytorialnego. Tzw. ustawa scaleniowa ograniczyła samodzielność samorządu, który miał być częścią aparatu państwowego. W miejsce sejmików powiatowych wprowadzono rady powiatowe i komisje rewizyjne. Rada powiatowa była organem stanowiącym i kontrolującym. Wydział Powiatowy był organem zarządzającym i wykonawczym Rady Powiatu. Komisja Rewizyjna natomiast sprawowała kontrolę nad działalnością finansową i gospodarczą władz powiatowych i gminnych. Zgodnie z nową ustawą gminy wiejskie i obszary dworskie zostały przekształcone w tzw. gminy zbiorowe i gromady, w kształcie zbliżonym do obecnych gmin.

W czasie II wojny światowej powiat leszczyński został włączony do III Rzeszy Niemieckiej. Starostą (landratem) w 1939 r. został Reinfried von Baumbach, a w 1941 - Karl Wollner. Okupacja niemiecka skutkowała terrorem i wyzyskiem ludności polskiej, wysiedleniami do Generalnej Guberni, wywozem na roboty przymusowe oraz grabieżą majątku.



## Mapa powiatu leszczyńskiego z okresu okupacji niemieckiej

31 stycznia 1945 r. Leszno i większa część powiatu zostały wyzwolone spod okupacji niemieckiej. Już 6 lutego Komitet Robotniczy w Lesznie powierzył tymczasowe kierownictwo Starostwa Powiatowego Ludwikowi Wielickiemu, przedwojennemu sekretarzowi starostwa.

Dwa dni później przybyły na teren powiatu leszczyńskiego pełnomocnik rządu w imieniu Polskiego Komitetu Wyzwolenia Narodowego wyznaczył na starostę Kazimierza Roszkiewicza. 25 lutego pełnomocnik rządu na województwo poznańskie

oficjalnie mianował starostę powiatu Kazimierza Roszkiewicza oraz wicestarostę Wacława Żółtego. Rozpoczęto organizację na terenie powiatu gminnych i miejskich rad narodowych oraz Powiatowej Rady Narodowej i Wydziału Powiatowego.

W 1948 r. - po kilkumiesięcznym pełnieniu obowiązków starosty przez wicestarostę Kazimierza Dziedzica ostatnim starostą powiatu leszczyńskiego został Eugeniusz Bunikiewicz.

Po tragicznie zmarłym w 1945 r. w wypadku drogowym Wacławie Żółtym wicestarostą został Kazimierz Dziedzic, a następnie od 1948 do 1950 był nim Zenon Maciejewski.

W 1950 r. ustawa o terenowych organach jednolitej władzy państwowej zlikwidowała „dualizm władzy”, czyli w praktyce samorząd terytorialny. Likwidacji uległa funkcja starosty, a jego zadania przejęły organy rad narodowych, w tym przewodniczący Prezydium Powiatowej Rady Narodowej, jako terenowe organy władzy państwowej.

50-osobowa Powiatowa Rada Narodowa wybrała swe Prezydium, którego pierwszym w historii powiatu leszczyńskiego przewodniczącym (w latach 1950-1951) został Henryk Miąskiewicz. Kolejnymi przewodniczącym Prezydium PRN w Polskiej Rzeczpospolitej Ludowej byli Stefan Walczak (1951-1956), Paweł Kałuża (1956-1960), Tadeusz Dudziński (1960-1973), a od 1973 do 1975 r. przewodniczącym Prezydium Powiatowej i Miejskiej Rady Narodowej był Stanisław Koronowski.



*Siedziba Prezydium Powiatowej Rady Narodowej w Lesznie*

W 1953 r. wdrożony został nowy podział administracyjny, w wyniku którego odłączono z powiatu leszczyńskiego, a przyłączono do powiatu wschowskiego (województwo zielonogórskie) gminę Brenno (6 wsi, obszar prawie 60 km<sup>2</sup>, po podziale na dwie gromady Brenno i Wijewo). Natomiast z pozostałych gmin utworzono 19 gromad: Zaborowo, Wilkowice, Święciechowa, Lasocice, Niechłód, Krzycko Wielkie, Bukówiec Górny, Włoszakowice, Lipno, Górka Duchowna, Osieczna, Ziemnice, Kąkolewo, Krzemieniewo, Belęcin Nowy, Pawłowice, Dąbcze, Rydzyna i Kaczkowo. Po korektach granic (również korekta granic gminy Lipno z powiatem kościańskim i gminy Święciechowa z miastem Leszmem) z dotychczasowych 809 km<sup>2</sup> w powiecie leszczyńskim pozostało 745 km<sup>2</sup>. Kolejny podział administracyjny odbył się w latach 1956-1960, jego wynikiem było pozostawienie w powiecie 12 jednostek administracyjnych - gromadzkich: Włoszakowice, Krzycko Wielkie, Święciechowa, Zaborowo, Lipno, Osieczna, Kąkolewo, Krzemieniewo, Pawłowice, Rydzyna i miejskich: Rydzyna i Osieczna. W kolejnym etapie zlikwidowano dwie rady miejskie. W 1968 r. z kolei zlikwidowano gromady Pawłowice i Kąkolewo, a poszczególne wsie włączono do gromad Krzemieniewo, Rydzyna i Osieczna. W 1971 r. wioski ze zlikwidowanej gromady Krzycko Wielkie włączono do gromad Włoszakowice i Święciechowa.

Na podstawie ustawy o utworzeniu gmin i zmianie ustawy o radach narodowych w 1973 r. rozpoczęły działalność gminy. W skład powiatu leszczyńskiego weszły miasta i gminy Osieczna i Rydzyna oraz gminy: Włoszakowice, Święciechowa, Lipno i Krzemieniewo. 1 czerwca 1975 r. w wyniku reformy administracyjnej kraju powiat leszczyński został zlikwidowany, powstało wówczas 49 województw, w tym leszczyńskie.

W 1998 r. Sejm uchwalił ustawę o samorządzie powiatowym, w wyniku której powołano do życia samorządowe powiaty. Zmiany administracyjno - terytorialne weszły w życie z dniem 1 stycznia 1999 r. Od tego czasu powiat leszczyński ziemski składa się z gmin: Wijewo, Włoszakowice, Święciechowa, Lipno i Krzemieniewo, miasta i gminy Osieczna oraz miasta i gminy Rydzyna.





*Główna siedziba Starostwa Powiatowego w Lesznie*

Wszystkie najważniejsze decyzje o podstawowym znaczeniu dla funkcjonowania i działalności powiatu znajdują się w kompetencji dwóch organów – Rady Powiatu Leszczyńskiego i Zarządu Powiatu Leszczyńskiego. Rada powiatu składa się z 17 radnych, którzy są wybierani przez mieszkańców powiatu leszczyńskiego w wyborach samorządowych. Organem wykonawczym jest Zarząd Powiatu Leszczyńskiego, wybierany przez radnych. W skład Zarządu jako jego przewodniczący wchodzi starosta, wicestarosta oraz – zgodnie z aktualnie obowiązującym statutem powiatu – trzech członków.

W latach 1998 - 2006 starostą leszczyńskim był Zbigniew Haupt, a wicestarostą - Zenobiusz Wyrodek. Na lata 2006 - 2014 starostą leszczyńskim został wybrany Krzysztof Piwoński, a wicestarostami: w kadencji 2006 - 2010 - Krystian Maćkowiak, a w kadencji 2010 - 2014 - Jarosław Wawrzyniak. W latach 2014 - 2018 starostą był Jarosław Wawrzyniak, a wicestarostą - Robert Kasperczak. W obecnej kadencji (2018 - 2023) starostą ponownie wybrano Jarosława Wawrzyniaka, w latach 2018 - 2019 wicestarostą był Grzegorz Rusiecki (wybrany na postą RP), a od 2019 funkcję tę pełni Maciej Wiśniewski.

Powiat leszczyński systematycznie zwiększa liczbę mieszkańców – w chwili jego reaktywacji w 1999 r. było ich 47.639, w 2005 - 49.926, w 2010 - 52.489, w 2015 - 54.767, a na koniec 2018 - 56.485.

Opracowano m.in. na podstawie:

*J.Wawrzyniak, 100 lat Powiatu Leszczyńskiego w Odrodzonej Polsce 1919-2019*



Artykuły archiwalne

[Zamek w Rydzynie - Panorama Leszczyńska Nr 3/1980](#)